

## Wideodomofon i Bramka Wi-Fi

Instrukcja obsługi

# QOSU

Wyprodukowano w ChRL  
Importer: **Spacetronek Sp. z o.o**  
Wiśniowa 36, 64-000 Kościan, Poland

# SPIS TREŚCI

<b>01</b>	<b>Skład Zestawu</b>	<b>03</b>
<b>02</b>	<b>Omówienie Produktu</b>	<b>04-05</b>
<b>03</b>	<b>Omówienie Działania Systemu</b>	<b>06</b>
<b>04</b>	<b>Włączanie Bramki Wi-Fi</b>	<b>07</b>
<b>05</b>	<b>Konfigurowanie Systemu</b>	<b>08-12</b>
<b>06</b>	<b>Ładowanie Wideodomofonu</b>	<b>13</b>
<b>07</b>	<b>Znalezienie Miejsca Montażowego</b>	<b>14</b>
<b>08</b>	<b>Montaż Uchwytu</b>	<b>15</b>
<b>09</b>	<b>Montaż Wideodomofonu</b>	<b>16</b>
<b>10</b>	<b>Odczepianie Wideodomofonu</b>	<b>17</b>
<b>11</b>	<b>Ładowanie Wideodomofonu</b>	<b>18</b>
<b>12</b>	<b>Montaż Wideodomofonu na Przewodach</b>	<b>19-26</b>
<b>13</b>	<b>Uwagi</b>	<b>27-28</b>

# Skład Zestawu

---



Wideodomofon



Uchwyt Montażowy



Karta Pozycjonująca  
Otwory na Śruby



Szpilka do Odczepiania  
Wideodomofonu



Bramka Wi-Fi



Śrubokręt  
krzyżakowy



Ładujący Kabel  
USB-C



Śruby



Wtyczka Zasilania  
Bramki Wi-Fi



Instrukcja Obsługi



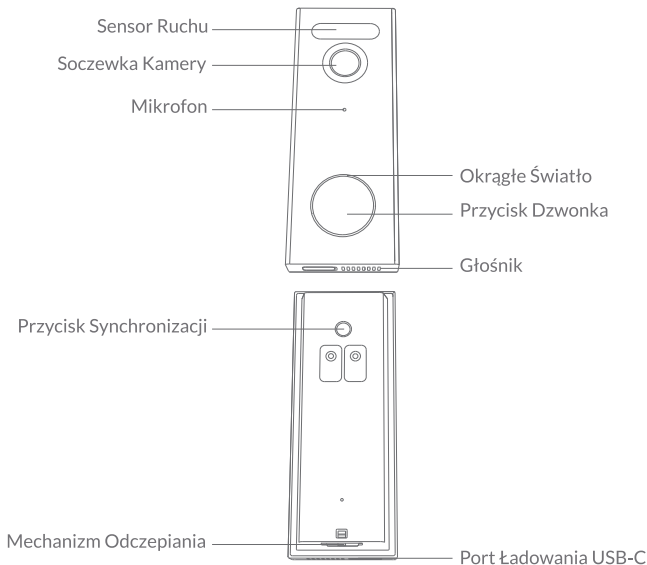
Klin montażowy 15°  
(opcjonalnie)



Przedłużacze  
i nakrętki kablowe  
(opcjonalnie)

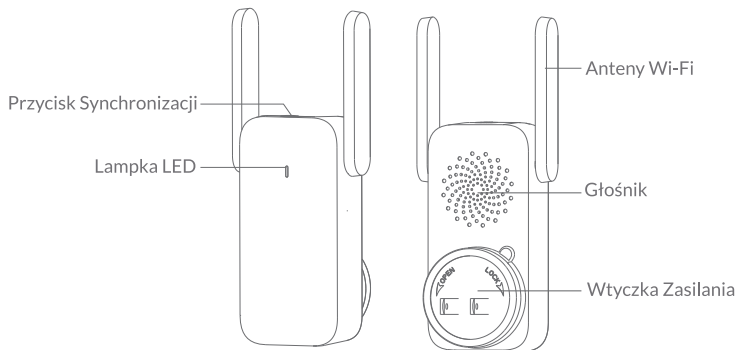
# Omówienie Produktu

## Wideodomofon (Bateryjny Lub Przewodowy)



Czynność	Jak ją wykonać?
Włączenie Wideodomofonu	Naciśnij i puść przycisk synchronizacji
Wyłączenie Wideodomofonu	Naciśnij i przytrzymaj przycisk synchronizacji przez 3 sek.
Reset Wideodomofonu	Naciśnij i przytrzymaj przycisk synchronizacji przez 10 sek.
Podłączenie z Wi-Fi	Naciśnij i przytrzymaj przycisk synchronizacji aż usłyszysz sygnał dźwiękowy

## Bramka Wi-Fi



# Omówienie Działania Systemu

---

## Omówienie Działania Systemu

System Wideodomofonu składa się z 2 części

- Dzwonka wideo przy Twoich drzwiach
- Bramki Wi-Fi w Twoim domu

Wideodomofon wykrywa ruch na werandzie i pozwala otworzyć drzwi w dowolnym miejscu i czasie. Bramka Wi-Fi przechowuje klipy wideo na karcie micro SD (dostarcza ją użytkownik), wbudowanej pamięci wewnętrznej lub chmurze, w zależności od modelu. Gdy ktoś zadzwoni do drzwi, mieszkańcy domu zostaną o tym powiadomieni.



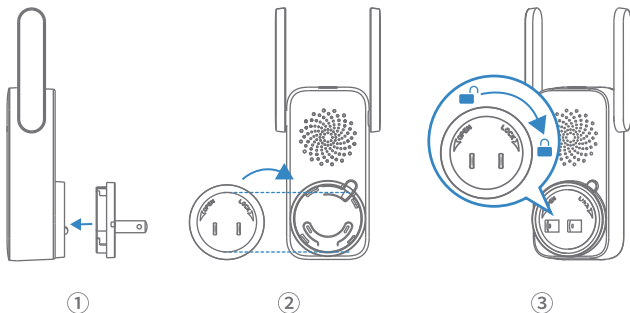
# Włączenie bramki Wi-Fi

## 1. Połącz wtyczkę zasilającą z bramką Wi-Fi

- 1.1 Umieść złącze zasilania nad bramką Wi-Fi w kierunku wskazanym przez strzałki.
- 1.2 Dopasuj uniesione szczeliny złącza zasilania do wycięcia w podstawie bramki Wi-Fi.
- 1.3 Obróć w prawo, aby zablokować pozycję złącza zasilania.

## 2. Unieś anteny bramki Wi-Fi

3. Podłącz bramkę Wi-Fi do źródła prądu w wybranej lokalizacji. Wskaźnik LED zmieni kolor na zielony, gdy dzwonek do drzwi będzie gotowy do konfiguracji.

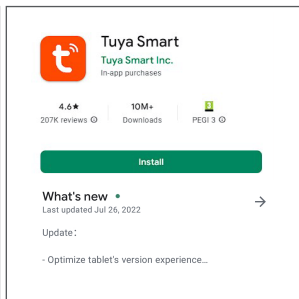
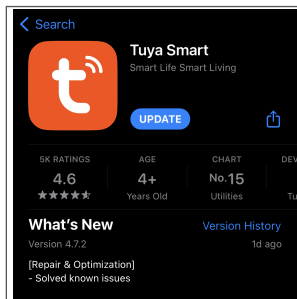




# Konfigurowanie Systemu

---

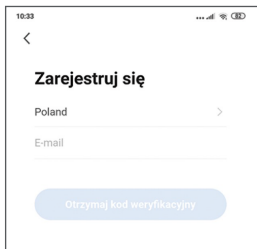
1. Pobierz Tuya Smart z App store lub Google Play.



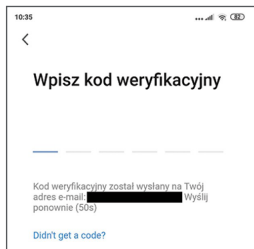
# Konfigurowanie Systemu

---

## 2. Zarejestruj konto w aplikacji Tuya.

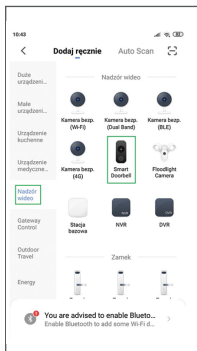


**KROK 1.**  
Wpisz swój numer telefonu komórkowego lub adres e-mail.



**KROK 2.**  
Wprowadź kod weryfikacyjny i utwórz hasło.

# Konfigurowanie Systemu

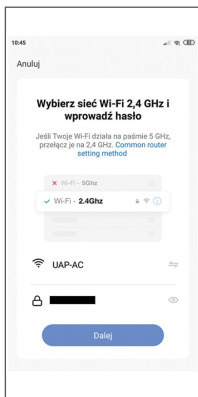


Wybierz + w prawym górnym rogu ekranu, następnie Nadzór wideo, wybierz Inteligentny Dzwonek.



Potwierdź komunikat, że dioda miga szybko, następnie wybierz Dalej.

# Konfigurowanie Systemu



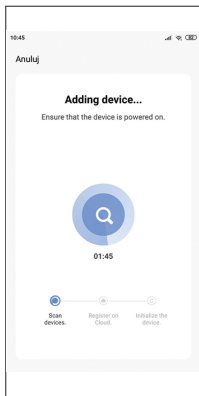
Wprowadź hasło sieci Wi-Fi, z którą jesteś połączony oraz z którą ma się połączyć wideodomofon. Wybierz Dalej.



Wyświetlony kod QR na ekranie telefonu ustaw przed obiektyw kamery w odległości 15-20 centymetrów. Po usłyszeniu komunikatu z wideodomofonu potwierdź na ekranie komunikat w celu dodania urządzenia do swojego konta.

# Konfigurowanie Systemu

---

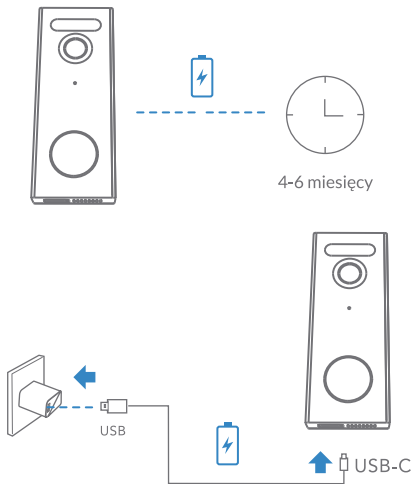


Zaczekaj do powiadomienia w aplikacji o poprawnym zakończeniu dodawania, w przypadku błędu powtórz kroki jeszcze raz.

\*Odwołuj się do interfejsu aplikacji, w przypadku wystąpienia różnic.

# Ładowanie Wideodomofonu

Dzwonek jest wyposażony w baterię naładowaną na poziomie 80%, co zapewnia bezpieczny transport. Całkowicie go naładuj przed zamontowaniem dzwoneka na drzwiach wejściowych.



Uwaga: Żywotność baterii różni się w zależności od sposobu użytkowania. W większości przypadków dzwonek może mieć do 10 zdarzeń dziennie, a każde nagranie trwa średnio 20 sekund. W tym scenariuszu żywotność baterii wideodomofonu może trwać do 6 miesięcy.

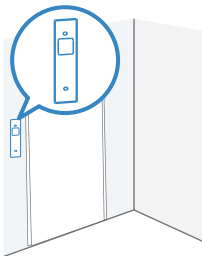
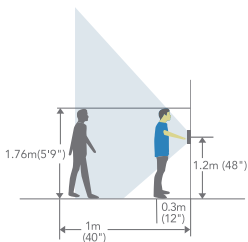
# Znalezienie Miejsca Montażowego

Weź wideodomofon ze sobą do drzwi wejściowych i jednocześnie sprawdź podgląd na żywo w aplikacji Tuya. Znajdź pozycję, w której możesz uzyskać pożądane pole widzenia.

Weź pod uwagę poniższe czynniki:

1. Sprawdź, czy możesz ponownie wykorzystać istniejące otwory w ścianie lub ościeżnicy.
2. Jeśli chcesz umieścić dzwonek blisko bocznej ściany, upewnij się, że ściana nie jest widoczna w polu widzenia. W przeciwnym razie światło podczerwone zostanie odbite, a widzenie w nocy stanie się niewyraźne.
3. Jeśli wiercisz otwory montażowe po raz pierwszy, zalecana wysokość montażu wynosi 1,2 m/48 cali od podłoża.

Umieść kartę pozycjonującą otwory na śruby przy ścianie, aby zaznaczyć pozycję.



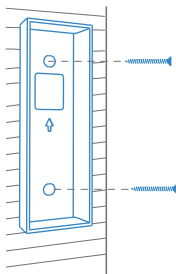
# Montaż Uchwyty

1. Jeśli montujesz dzwonek do powierzchni wykonanej z twardych materiałów, takich jak cegła, beton, sztukaterie, wywierć 2 otwory w karcie pozycjonowania otworów na śruby za pomocą wiertła 6 mm (15/64").

2. Włóż dostarczone kołki, a następnie użyj dostarczonych długich śrub, aby przymocować uchwyt montażowy do ściany.

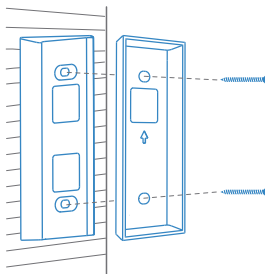
Co jest potrzebne: wiertarka elektryczna, wiertło 6 mm (15/64), uchwyt montażowy, zestawy śrub.

Bez klina montażowego 15°



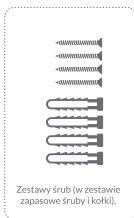
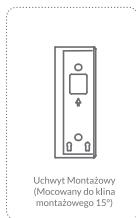
Uchwyt montażowy

Z klinem montażowym 15°



Klin montażowy Uchwyt montażowy

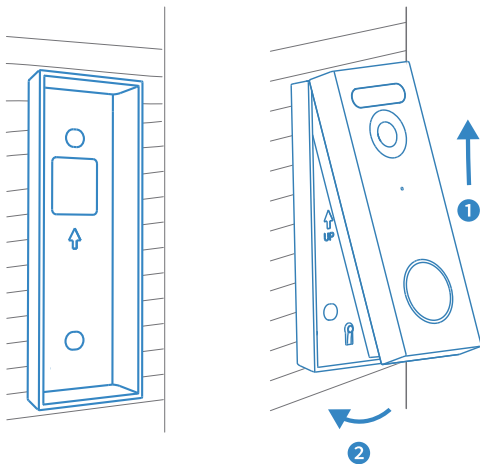
## Wymagane wyposażenie:





# Montaż Wideodomofonu

Dopasuj dzwonek do górnej części uchwyty, a następnie zatrzaśnij dolną część na swoim miejscu.

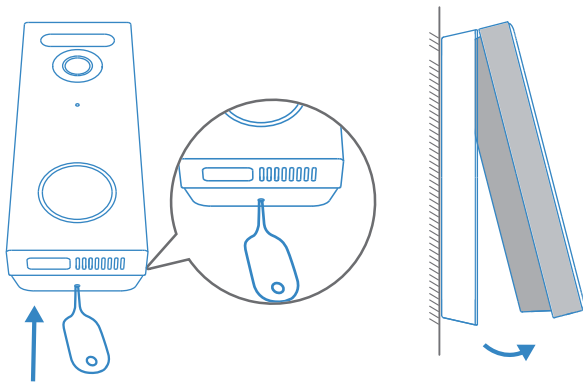


Wszystko gotowe!

Jeśli chcesz odłączyć dzwonek lub naładować go, zapoznaj się z poniższymi rozdziałami.

# Odczepianie Wideodomofonu

1. Jeśli chcesz odłączyć dzwonek od uchwyty montażowego, użyj dostarczonej szpilki odłączającej dzwonek.
  2. Włóż i wciśnij zawleczkę w otwór w dolnej części dzwonka, a następnie podnieś, aby zdjąć dolną część dzwonka.
- Co jest potrzebne: Zawleczka do odłączania dzwonka

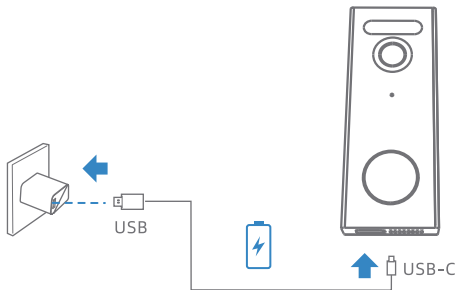


## Wymagane wyposażenie:



# Ładowanie Wideodomofonu

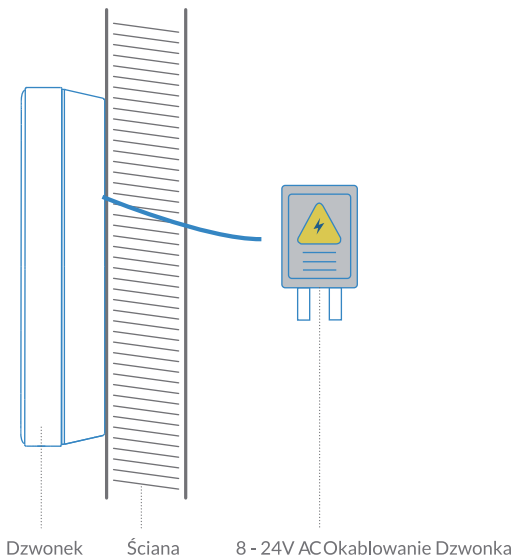
Naładuj dzwonek za pomocą uniwersalnych ładowarek USB zapewniających napięcie wyjściowe 5 V 1 A/2 A.



Sygnalizacja LED	Ładowanie: Niebieskie światło miga
	W pełni naładowane: Stałe niebieskie światło
Czas ładowania	6 godzin od 0% do 100%

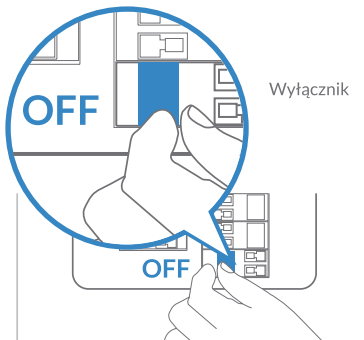
## Montaż Wideodomofonu na Przewodach (tylko model SL-V8S)

1. Jeśli masz istniejące i działające okablowanie dzwonka do drzwi wejściowych, dzwonek będzie przez te przewody stale zasilany. Nie trzeba więc odłączać go i ładować.
2. Ponieważ dzwonek jest podłączony do przewodów, pozycja montażu jest ograniczona.



## Krok 1 Sprawdź, czy przewody dzwonka działają

1. Zadzwoń istniejącym dzwonkiem do drzwi, aby sprawdzić, czy działa. Jeśli dzwonek do drzwi nie dzwoni, przewody dzwonka mogą być uszkodzone. Zasil dzwonek na własną baterię lub skonsultuj się z elektrykiem, aby naprawić przewody.
2. Włącz/wyłącz światło w domu, aby mieć pewność, że prąd w domu jest prawidłowo odcięty.

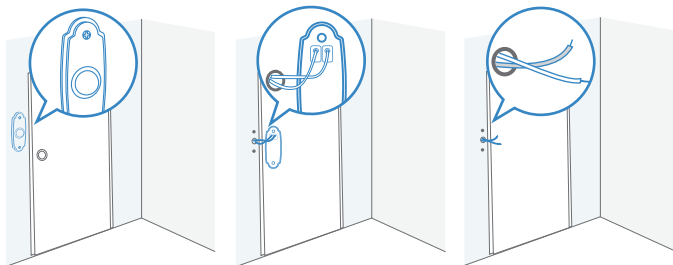


**Ostrzeżenie:** Zawsze należy zachować ostrożność podczas obchodzenia się z przewodami elektrycznymi. Jeśli nie czujesz się na siłach, aby zrobić to samodzielnie, skonsultuj się z wykwalifikowanym elektrykiem.

## Krok 2 Odłącz istniejący przycisk dzwonka

Jeśli masz już okablowanie dzwonka:

1. Usuń istniejący przycisk dzwonka za pomocą śrubokręta krzyżakowego.
2. Ostrożnie wyciągnij dwa przewody podczas demontażu istniejącego dzwonka.  
W razie potrzeby wyprostuj końce drutu.



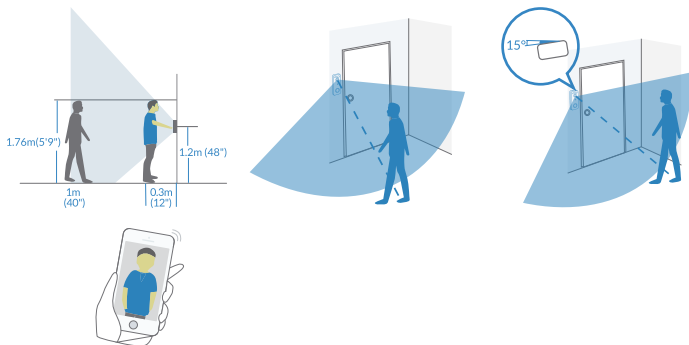
## Wymagane wyposażenie:



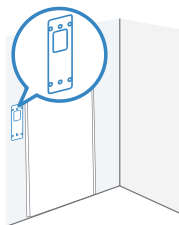
### Krok 3 Znajdź miejsce do montażu

1. Określ pozycję montażową dzwonka. Rozważ poniższe czynniki:

- Sprawdź, czy możesz ponownie wykorzystać istniejące otwory w ścianie lub ościeżnicy drzwi.
- Jeśli otwory montażowe są wiercone po raz pierwszy, zalecana wysokość montażu wynosi 1,2 m od podłoża.
- Jeśli chcesz widzieć więcej po określonej stronie, użyj klina montażowego 15° jako dodatkowego wspornika montażowego.



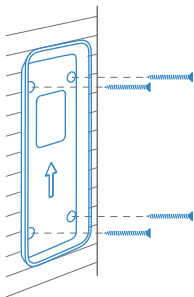
2. Przyłóż kartę pozycjonującą otwory na śruby do ściany, aby oznaczyć położenie.



## Krok 4 Zamontuj wspornik

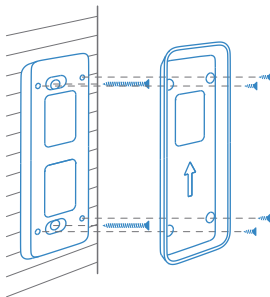
Jeśli zamontujesz dzwonek na drewnianej powierzchni, nie musisz wiercić otworów pilotujących. Użyj dostarczonych śrub, aby przymocować wspornik montażowy do ściany. Karta pozycjonowania otworów na śruby wskazuje położenie otworów na śruby.

Bez klina montażowego 15°



Uchwyt montażowy

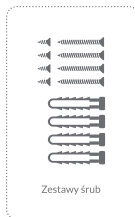
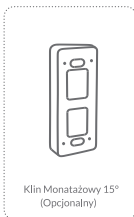
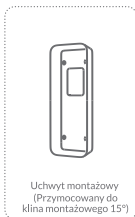
Z klinem montażowym 15°



Klin montażowy

Uchwyt montażowy

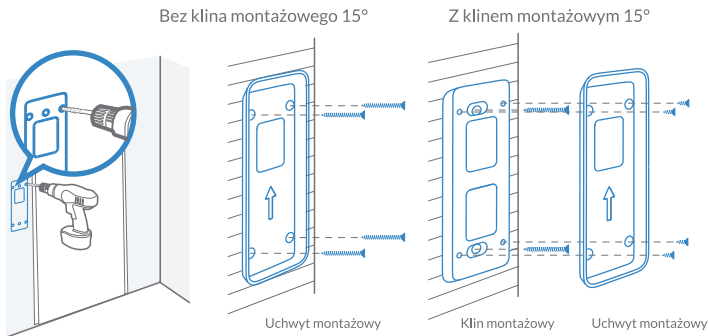
## Wymagane wyposażenie:



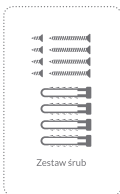
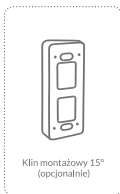
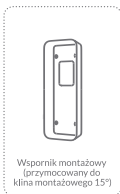


Jeżeli montujesz dzwonek na podłożu wykonanym z twardych materiałów typu cegła, beton, sztukateria:

- Wywierć 2 otwory w karcie pozycjonowania otworów na śruby za pomocą wiertła 15/64" (6 mm).
- Włóż dostarczone kołki, a następnie użyj dostarczonych długich śrub, aby przymocować wspornik montażowy do ściany.

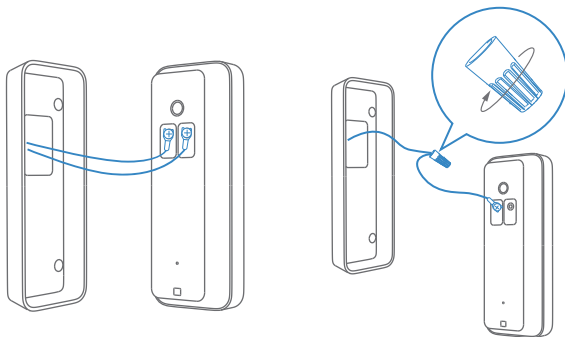


### Wymagane wyposażenie:



## Krok 5 Podłącz przewody dzwonka

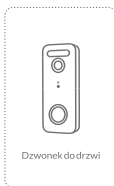
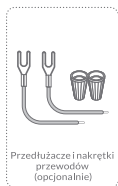
Podłącz przewody do zacisków z tyłu dzwonka, a następnie dokręć śruby zacisków. Przewód można podłączyć do dowolnego terminala.



Ważne:

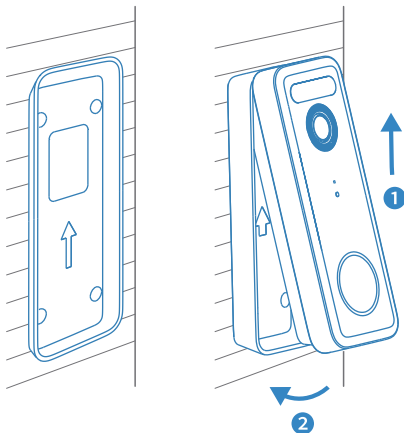
- Aby zapobiec zwarciom, po podłączeniu do zacisków należy uważać, aby przewody nie stykały się ze sobą.
- Jeśli przewody są za krótkie, użyj przedłużaczy i nakrętek przewodów dołączonych do zestawu, aby je wydłużyć. Użyj taśmy do przewodów elektrycznych, jeśli na ścianie nie ma już miejsca na nakrętki przewodów.

### Wymagane wyposażenie:



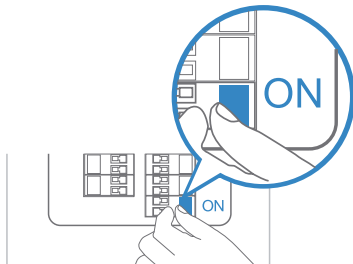
## Krok 6 Zamontuj dzwonek na wsporniku

Wyrównaj dzwonek do drzwi na górze, a następnie zatrzaśnij go na dole.



## Krok 7 Włącz zasilanie

Przełącz główny wyłącznik z powrotem na ON (Włączone). Wszystko gotowe!





Ten produkt spełnia wymagania Wspólnoty Europejskiej dotyczące zakłóceń radiowych.

## Deklaracja zgodności

Niniejszym Glazero Limited i Importer oświadczają, że to urządzenie jest zgodne z zasadniczymi wymaganiami i innymi stosownymi postanowieniami Dyrektywy 2014/53/UE. Deklarację zgodności można znaleźć na stronie internetowej: <https://www.aosulife.com/>.

Ten produkt może być używany we wszystkich krajach członkowskich UE. Nie używaj urządzenia w środowisku o zbyt wysokiej lub zbyt niskiej temperaturze, nigdy nie wystawiaj urządzenia na działanie silnego światła słonecznego lub zbyt wilgotnego środowiska. Odpowiednia temperatura dla Bramki Wi-Fi i akcesoriów to -10°C-45°C. Odpowiednia temperatura dla Dzwonka Wideo i akcesoriów wynosi od -20°C do 40°C.

Podczas ładowania umieść urządzenie w pomieszczeniu o normalnej temperaturze pokojowej i dobrej wentylacji.

Zaleca się ładowanie urządzenia w środowisku o temperaturze w zakresie od 5°C do 25°C.

Informacje na temat narażenia na promieniowanie RD: Poziom maksymalnego dopuszczalnego narażenia (MPE) został obliczony na podstawie odległości  $d=20$  cm pomiędzy urządzeniem, a ciałem człowieka. Aby zachować zgodność z wymogami dotyczącymi ekspozycji na częstotliwości radiowe, należy używać produktu zachowującego odległość 20 cm pomiędzy urządzeniem, a ciałem człowieka. Dla Bramki Wi-Fi: Zakres częstotliwości roboczej Wi-Fi: 2412-2472 MHz; Maksymalna moc wyjściowa Wi-Fi: 17,13 dBm (EIRP).

Dla Dzwonka Wideo:

Zakres częstotliwości roboczej Wi-Fi: 2412-2472 MHz; Maksymalna moc wyjściowa Wi-Fi: 18,30 dBm.



Ten produkt został zaprojektowany i wykonany z wysokiej jakości materiałów i komponentów, które można poddać recyklingowi i ponownie wykorzystać.



Ten symbol oznacza, że produktu nie można wyrzucać razem z odpadami domowymi i należy go przekazać do odpowiedniego punktu zbiórki w celu recyklingu. Właściwa utylizacja i recykling pomagają chronić zasoby naturalne, zdrowie ludzkie i środowisko. Aby uzyskać więcej informacji na temat utylizacji i recyklingu tego produktu, skontaktuj się z lokalnymi władzami, służbami utylizacji lub sklepem, w którym zakupiłeś ten produkt.



## Ostrzeżenia dotyczące baterii

- Wymiana baterii na niewłaściwy typ, może spowodować ominięcie zabezpieczenia (na przykład w przypadku niektórych typów baterii litowych).
- Wrzucanie baterii do ognia, gorącego piekarnika, mechaniczne zgniatanie lub przecinanie baterii, może skutkować eksplozją.
- Pozostawianie akumulatora w środowisku o bardzo wysokiej temperaturze, może spowodować eksplozję lub wyciek łatwopalnej cieczy lub gazu.
- Akumulator poddany działaniu bardzo niskiego ciśnienia powietrza, może explodować lub mieć wyciek łatwopalnej cieczy lub gazu.