

SL-DC01

Wi-Fi czujnik czadu Smart life

► Instrukcja obsługi



Spacetronek

- 1 -

Opis produktu

Inteligentny czujnik tlenku węgla Wi-Fi został zaprojektowany z wykorzystaniem technologii sieci Wi-Fi i służy do wykrywania gazu tlenku węgla. Czujnik jest wyposażony w wysokowydajny sensor elektrochemiczny z wyjściem alarmu dźwiękowego i świetlnego. Wyjście przekaźnika alarmowego, może współpracować z zaworem elektromagnetycznym. Cechuje się wysoką stabilnością i czułością. Informacje o alarmie są przesyłane do aplikacji użytkownika za pośrednictwem chmury, która jest prosta i przejrzysta.

Specyfikacja

1. Zasilanie: AC 100-240V 50/60 Hz
2. Pobór energii: <1,5W
3. Głośność alarmu: 85dB/1m
4. Poziomy alarmowe:
50 PPM, uruchomienie alarmu po 60-90 minutach
100 PPM, uruchomienie alarmu po 10-40 minutach
300 PPM, alarm aktywuje się przed upływem 3 miunt
5. Komunikacja: Wi-Fi 2,4GHz 802.11 b/g/n (Wi-Fi 4)
6. Wyjście sterujące: wyjście zaworu elektromagnetycznego (12 V / 100 kPa)
7. Wyjście alarmowe: wyjście przekaźnikowe NC / NO opcjonalne (domyślnie NC)
8. Zakres temperatur: -10°C ~+50°C
9. Wilgotność robocza: 10% ~ 95% RH

Opis czujnika



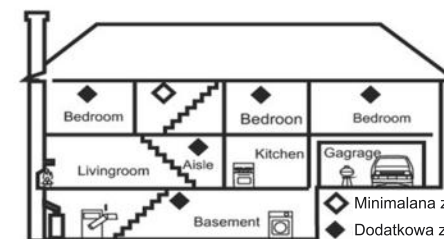
- 2 -

Uwagi

1. Podczas normalnej pracy powierzchnia obudowy jest delikatnie ciepła.
2. Podczas dekoracji domu nie należy zasłaniać czujnika.
3. Półprzewodnik czujnika ma 5-letnią żywotność, prosimy o terminową wymianę czujnika.
4. Dla własnego bezpieczeństwa używaj czujnika w odpowiedni sposób, bądź czujny, aby zapobiec wystąpieniu zagrożenia.
5. Czujnik nie wykrywa gazu ziemnego (metanu), propanu, butanu ani innych gazów palnych.
6. Czyść raz w miesiącu odkurzaczem domowym i miękką szczotką.
7. Nie wycieraj czujnika detergentem ani rozpuszczalnikiem. Unikaj rozpylania na akcesoria odświeżacza powietrza, lakieru do włosów lub innego aerozolu.
8. Utrzymuj cyrkulację powietrza w pomieszczeniu. Wzmocnij swoją świadomość zagrożeń w życiu codziennym.

Schemat funkcjonalny

Dom parterowy: w celu zwiększenia współczynnika bezpieczeństwa zaleca się zainstalowanie po jednym czujniku w każdej sypialni, przy jednym czujniku w miejscu oddalonym o 6m od komina przeciwpożarowego i urządzeń gazowych. Dom wielokondygnacyjny: w celu zwiększenia współczynnika bezpieczeństwa zaleca się zainstalowanie co najmniej jednego czujnika w każdej sypialni, co najmniej jednego czujnika w piwnicy oraz jednego w miejscu oddalonym o 6 m od sprzętu pożarowego i gazowego.



- 3 -

Opis aplikacji

1. Pobierz aplikację "Smart Life"

Wyszukaj "Smart Life" w sklepie z aplikacjami, pobierz i zainstaluj aplikację.

2. Rejestracja

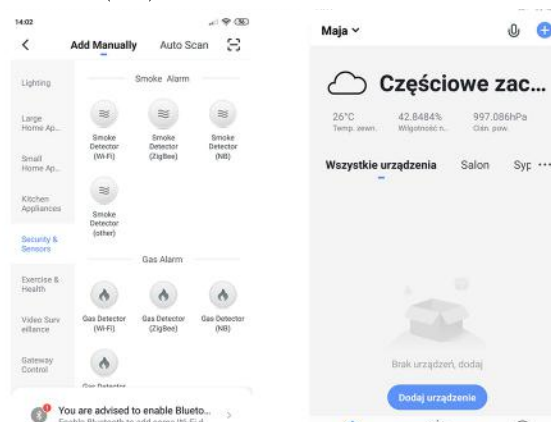
Dotknij w aplikacji Rejestruj w celu utworzenia konta.



- 4 -

3. Dodawanie lub usuwanie urządzeń

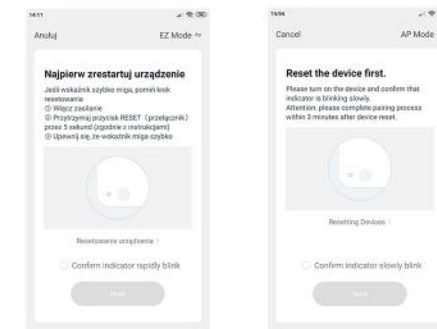
Uruchoam aplikację Smart Life, dotknij Dodaj urządzenie → Czujnik ochrony → Alarm CO (Wi-Fi)



Podłącz czujnik, naciśnij przycisk RESET przez 5 sekund, aby przejść do stanu konfiguracji sieci Wi-Fi (zielona dioda miga szybko oznacza EZ mode, zielona dioda miga powoli oznacza mode AP). Interfejs aplikacji wyświetla dwa tryby, domyślny tryb EZ mode. Przelączaj tryby przez krótkie naciśnięcie przycisku RESET podczas procesu konfiguracji sieci, ciągła zielona dioda oznacza pomyślne skonfigurowanie sieci. Długo naciśnij przycisk przez 5 sekund, aby wejść w stan sieci. Czujnik można samodzielnie sprawdzić zdalnie za pośrednictwem aplikacji.

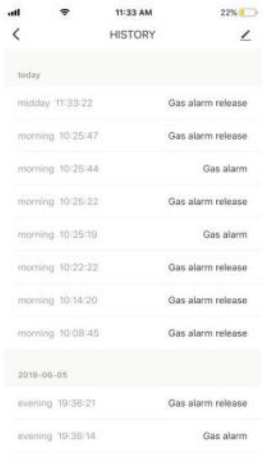
- 5 -

Szybko migająca zielona dioda oznacza, że znajduje się w trybie konfiguracji EZ mode. Jeśli zielona dioda miga powoli, oznacza to, że znajduje się w trybie konfiguracji AP. W interfejsie aplikacji są wyświetlane dwa tryby, które można przełączać między sobą przed rozpoczęciem konfiguracji. Jak poniżej:



Wprowadź identyfikator SSID Wi-Fi i hasło zgodnie z monitem aplikacji, aby rozpocząć połączenie, odczekaj około 60 sekund, aby zakończyć konfigurację sieci urządzenia i jego połączenie z serwerem w chmurze Tuya, synchronizację z aplikacją. Po całkowitym dodaniu urządzenia przejdzie bezpośrednio do obsługi aplikacji i interfejsu monitorowania. Możesz zmienić nazwę urządzenia lub udostępnić urządzenie innym osobom bezpośrednio za pośrednictwem aplikacji. Interfejs operacyjny urządzenia może zobaczyć jego stan, alarm, tryb offline, wyzwolenie alarmu itp., Sprawdzić zapisy historii i inne opcje ustawień.

- 6 -

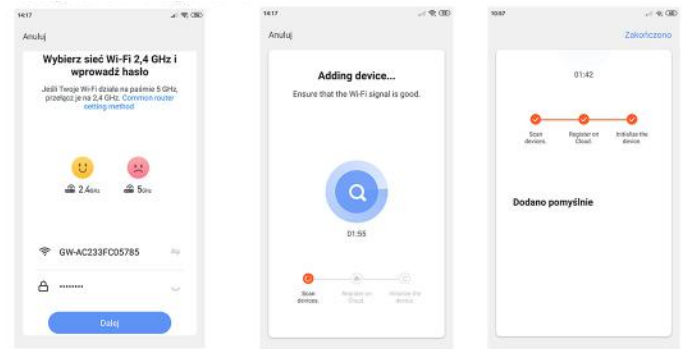


Ważne

Upewnij się, że urządzenie i aplikacja działają w tej samej sieci Wi-Fi, aby upewnić się, że czujnik jest ustawiony w trybie EZ lub trybie AP, a następnie informacje o urządzeniu rozpoznawane przez aplikację są prawidłowe. Gdy tryb EZ nie działa ze względu na stan sieci Wi-Fi, wybierz tryb AP, aby zakończyć konfigurację.

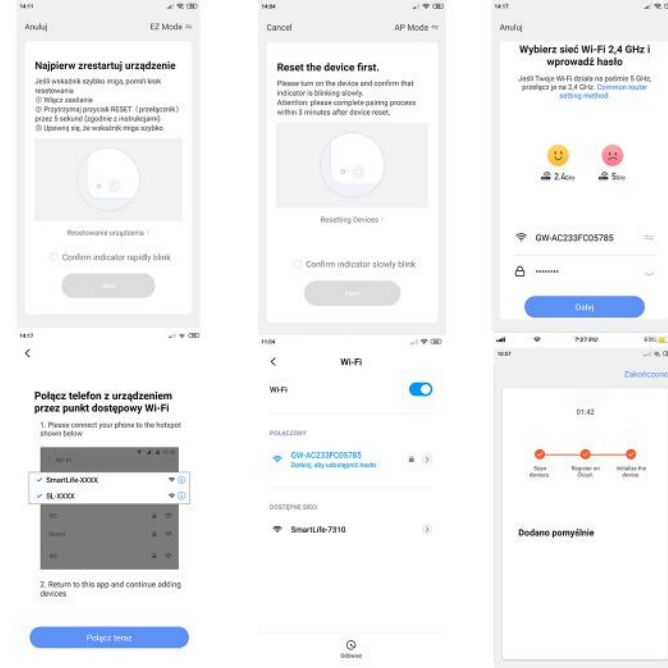
EZ Mode

Podczas konfigurowania w trybie EZ upewnij się, że sieć Wi-Fi łączy się z Internetem normalnie, a następnie upewnij się, że aplikacja i urządzenie działają w tej samej sieci Wi-Fi. Wprowadź identyfikator SSID i hasło, aby połączyć urządzenie z serwerem w chmurze w celu zakończenia konfiguracji. Jeśli potrzebujesz użyć innej sieci Wi-Fi, wybierz „Zmień sieć” w aplikacji.



AP mode

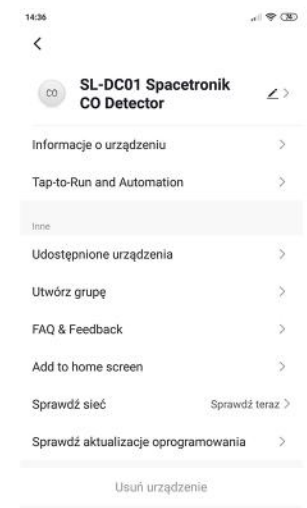
Podczas konfigurowania w AP mode upewnij się, że sieć Wi-Fi łączy się z Internetem normalnie, a następnie upewnij się, że aplikacja i urządzenie działają w tej samej sieci Wi-Fi. Wprowadź SSID i hasło, urządzenie, za pomocą którego uruchomisz aplikację (telefon komórkowy lub tablet), połączy się z siecią Wi-Fi „SmartLife-xxxx” w trybie AP (wybierz z listy sieci Wi-Fi), powróci do aplikacji Smart Life po pomyślnym połączeniu i automatycznym zakończeniu konfiguracji.



Po dodaniu urządzenia do konta użytkownika Tuya dioda gaśnie, aplikacja przechodzi do interfejsu operacyjnego, wskazując, że urządzenie zostało pomyślnie dodane. Jeśli się nie powiedzie, powtórz kroki, aż dodasz go pomyślnie.

Usuwanie urządzenia

Wybierz ikonę „Edytuj”, aby przejść do interfejsu operacyjnego. Kliknij „Usuń urządzenie”, aby je usunąć.



Alarm wykrycia czadu

Gdy czujnik wykryje, że stężenie osiąga poziom zagrożenia, czerwona dioda miga, wyjście elektromagnesu, wyjście przekaźnikowe i wyświetla inny stan w zależności od zagrożenia. Dane alarmowe są przesyłane do serwera w chmurze, serwer w chmurze przesyła jednocześnie informacje o alarmie do aplikacji. Interfejs aplikacji wyświetla się jak poniżej:

Dodatkowe opcje

Inne opcje urządzenia i aplikacji, należy zwrócić uwagę na aktualizację aplikacji i czujnika.

Diody kolory oraz testowanie czujnika

Stan	Diody	Dźwięk	Wyjście zaworu	Wyjście przekaźnika
Testowy	Żółta, zielona i czerwona migają naprzemiennie	Tak	Tak	Tak
Nagrzewanie sensora	Żółta miga	Nie	Nie	Nie
Awaria	Żółta świeci	Nie	Nie	Nie
Czuwanie	Zielona świeci (połączenie z chmurą), zielona miga (brak połączenia z chmurą)	Nie	Nie	Nie
Alarm	Czerwona świeci	Tak	Tak	Tak

Przycisk testowy tego czujnika służy do testowania, czy diody, głośnik, przekaźnik i zawór elektromagnetyczny działają prawidłowo. Naciśnij krótko przycisk, wszystkie diody migają na przemian, alarm dźwiękowy, elektromagnes i wyjście przekaźnikowe. Ponownie naciśnij przycisk, aby wyjść z trybu testowego. Test trwa 30 sekund, a następnie automatycznie wychodzi z trybu testowego. Aplikacja posiada funkcję autotestu w celu wykonania wybranego testu.

Uwaga: Zielona dioda będzie migać, jeśli nie uda się połączyć z chmurą Tuya.

1. Zainstaluj czujnik w pobliżu sypialni lub salonu, gdzie może dojść do powstania tlenku węgla, upewnij się, że dźwięk alarmu słychać podczas snu.
2. Lepiej nie instalować czujnika w garażu, kuchni i kotłowni, która może powodować fałszywy alarm.
3. Unikaj obszaru, który jest brudny, zakurzony lub zatłuszczony, co spowoduje uszkodzenie czujnika i uniemożliwi jego nieprawidłowe działanie.

Instrukcje dotyczące okablowania

SIG-: Pin ujemny dla zaworu elektromagnetycznego
 SIG+: Pin dodatni dla zaworu elektromagnetycznego
 Out 1: Przełącznik NC(NO) /Out 2: COM
 Zasilanie: AC 100-240V, gniazdo IEC C8



Zakres częstotliwości: 2412 – 2472 Mhz
 Maksymalna moc częstotliwości radiowej: 17 dBm

Niniejszym DMTrade Mikolaj Tomaszewski oświadcza, że urządzenie SL-DC01 jest zgodne z zasadniczymi wymaganiami oraz innymi stosownymi postanowieniami poniżej wymienionych dyrektyw: RED (2014/53/UE), RoHS (2011/65/UE + 2015/863/UE). Pełna deklaracja zgodności CE znajduje się na stronie www.dntrade.pl.

Użycie symbolu WEEE (przekreślony kosz) oznacza, że niniejszy produkt nie może być traktowany jako odpad domowy. Prawidłowa utylizacja zużytego sprzętu pozwala uniknąć zagrożen dla zdrowia ludzi i środowiska naturalnego, wynikających z możliwej obecności w sprzęcie niebezpiecznych substancji, mieszanin oraz części składowych, a także niewłaściwego składowania i przetwarzania takiego sprzętu. Zbiórka selektywna pozwala także na odzyskanie materiałów i komponentów, z których wyprodukowane było urządzenie. W celu uzyskania szczegółowych informacji dotyczących recyklingu niniejszego produktu należy skontaktować się z punktem sprzedaży detalicznej, w którym dokonano zakupu, lub organem władzy lokalnej.

Wyprodukowano w P.R.C. dla:
 DMTrade: Wiśniowa 36, 64-000 Kościan, Polska
 www.dntrade.pl

