

# SL-DW01

PL

## Wi-Fi czujnik zalania wody Smart Life

▶ Instrukcja obsługi



Spacetrnik

### Opis produktu

Detektor wycieku wody Wi-Fi to „terminal wykrywający do wykrywania wycieków wody”. Ostrzega, gdy wystąpił lub wystąpi wyciek wody w kuchniach, toaletach i powietrzu szybkie kondycjonowanie kanałów, aby zapobiec i wyeliminować potencjalne wycieki. Używa prostej technologii zwiarciowej dla mikroinnowacji, zapewniająca osobiste ostrzeżenie o wycieku mieszkaniowym, usługę przez serwer w chmurze z dostępem do Wi-Fi. Produkt służy na wczesnym wykrywaniu, powiadamianie w czasie rzeczywistym, wykrywanie i przesyłanie informacji w dowolnym miejscu i czasie.

### Odpowiednie miejsce

Nadaje się do mieszkań, centrów handlowych, magazynów, restauracji, parkingów, bibliotek, szkół, szpitali itp.

### Opis funkcji

1. Samokontrola połączenia oraz stanu baterii.
2. Zdalne powiadomienia o alarmach przez sieć Wi-Fi.
3. Wskaźnik niskiego poziomu baterii, codzienna kontrola.
4. Wbudowana dioda alarmowa i wskaźnik sieci.
5. Czas działania na bateriach ponad 1 rok.

### Specyfikacja

Zasilanie: 2 szt. AAA 3V  
 Pobór energii: podczas alarmu <300mA, podczas czuwania <10pA  
 Wi-Fi: 2.4Ghz 802.11 a/b/g/n (Wi-Fi 4)  
 Alarm: migająca dioda baterii i dioda sieciowa.  
 Zasięg monitorowania: 3 metry kwadratowe.  
 Zakres temperatur: 0~+50°C  
 Zakres wilgotności: 10%~95% RH

### Instalacja oraz test

Ważne: Upewnij się, że aplikacja Smart Life jest poprawnie skonfigurowana.



Piny sondy wycieku wody

1. Zainstaluj baterie, aby zasilic czujnik. Umieść go w odpowiednim miejscu (zwykle tuż pod źródłem wycieku wody), takim jak zlew kuchenny, zbiornik toaletowy, odpyty klimatyzacji itp.
2. Jednokrotne mignięcie czerwonej diody oznacza, że urządzenie działa normalnie. Użyj „szpilki, spinacza”, aby nacisnąć otwór wewnątrz przycisku RESET na 5 sekund, czerwona dioda zacznie szybko migać, wskazując, że czujnik łączy się z siecią WIFI. Gdy czerwona dioda świeci się przez chwilę, a następnie gaśnie, oznacza to, że czujnik pomyślnie uzyskał dostęp do serwera w chmurze.
3. Piny sondy uruchomią alarm po wystąpieniu wycieku wody. Gdy wystąpi alarm, czerwona dioda mignie raz i wyśle informację o wycieku do serwera w chmurze.

### Instrukcja aplikacji

#### 1. Pobierz i zainstaluj aplikację "Smart Life"

Wyszukaj "Smart Life" w sklepie z aplikacjami, a następnie pobierz i zainstaluj aplikację.

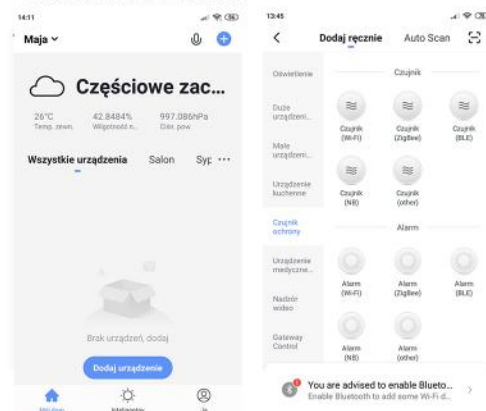
#### 2. Rejestracja

Uruchom aplikację Smart Life utwórz nowe konto lub zaloguj się jeśli już posiadasz konto.

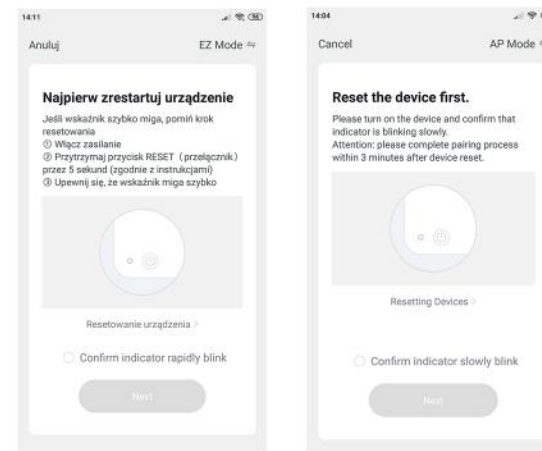


#### 3. Dodawanie lub usuwanie urządzeń

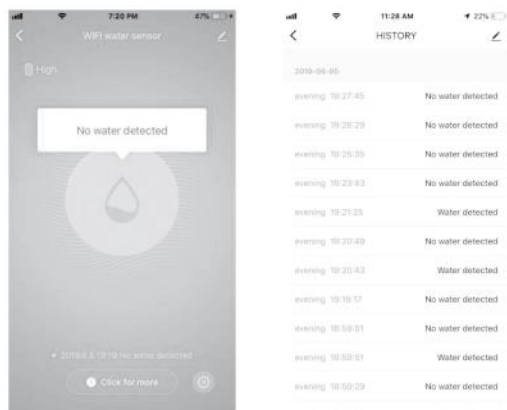
Uruchom aplikację Smart Life, dotknij "Add a Device" → Czujnik Ochrony → Czujnik zanurzenia w wodzie (Wi-Fi)



Zainstaluj baterie, aby włączyć czujnik, użyj „szpilki, spinacza”, aby nacisnąć przycisk „RESET” i przytrzymaj przez 5 sekund, aby wejść w stan konfiguracji Wi-Fi (czerwona dioda z przodu miga szybko, co oznacza, że jest w konfiguracji EZ mode. Jeśli dioda miga powoli, oznacza to konfigurację w AP mode). Interfejs aplikacji wyświetla dwa tryby, które można przełączać między sobą przed rozpoczęciem konfiguracji.



Wprowadź identyfikator SSID Wi-Fi i hasło zgodnie z informacją w aplikacji i rozpocznij połączenie, poczekaj około 60 sekund, aby zakończyć konfigurację sieci urządzenia i jego połączenie z serwerem w chmurze Tuya, synchronizację z aplikacją. Po całkowitym dodaniu urządzenia przejdź bezpośrednio do obsługi aplikacji i interfejsu monitorowania. Możesz zmienić nazwę urządzenia lub bezpośrednio udostępnić urządzenie innym osobom w aplikacji. Interfejs operacyjny urządzenia może zobaczyć jego stan, alarm, tryb offline, wyzwolenie alarmu itp., Sprawdź zapis historii i inne opcje ustawień.

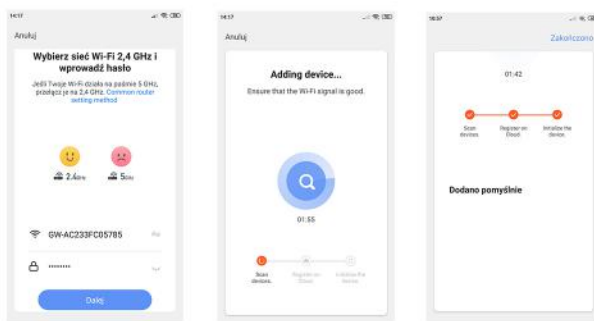


**Uwagi:**

Upewnij się, że urządzenie i aplikacja działają w tej samej sieci Wi-Fi, aby upewnić się, że tryb czujnika jest ustawiony w EZ mode lub AP mode, a następnie informacje o urządzeniu rozpoznawane przez aplikację są prawidłowe. Gdy EZ mode nie działa z powodu konfiguracji sieci Wi-Fi, użyj mode AP do skonfigurowania urządzenia i aplikacji.

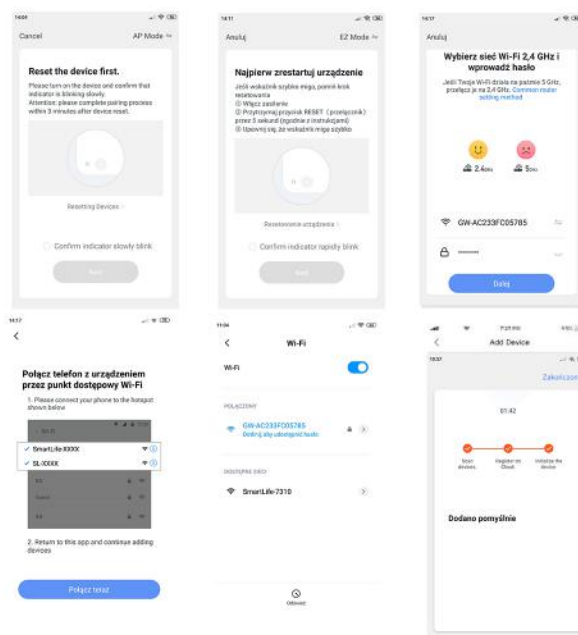
**EZ Mode**

Podczas konfigurowania w EZ mode upewnij się, że sieć Wi-Fi ma połączenie z Internetem, a następnie upewnij się, że aplikacja i urządzenie działają w tej samej sieci Wi-Fi. Wprowadź identyfikator SSID i hasło, aby połączyć czujnik z serwerem w chmurze w celu zakończenia konfiguracji. Jeśli potrzebujesz zmienić sieć Wi-Fi na inną, użyj opcji „Zmień sieć” w aplikacji.



**Mode AP**

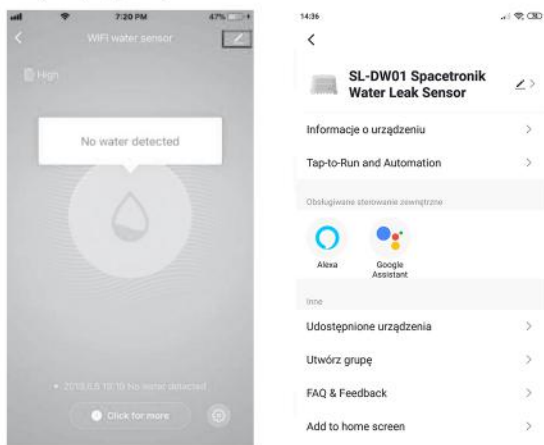
Podczas konfigurowania w Mode AP upewnij się, że sieć Wi-Fi łączy się normalnie z Internetem, a następnie upewnij się, że aplikacja i urządzenie działają w tej samej sieci Wi-Fi. Wprowadź SSID i hasło, aby uruchomić aplikację (telefon komórkowy lub tablet) poprzez połączenie z siecią Wi-Fi „SmartLife-xxxx” w mode AP (wybierz z listy sieci Wi-Fi), wróć do aplikacji po pomyślnym połączeniu, konfiguracja zakończy się automatycznie.



Po dodaniu urządzenia do inteligentnego konta użytkownika Tuya dioda sygnalizacyjna gaśnie, aplikacja przechodzi do interfejsu operacyjnego, wskazując, że urządzenie zostało pomyślnie dodane. Jeśli się nie powiedzie, powtórz kroki, dopóki nie dasz go pomyślnie.

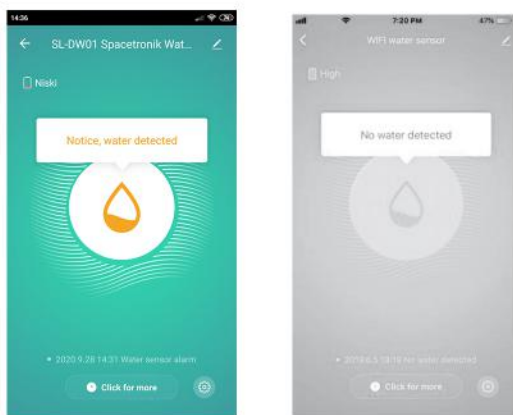
**Usuwanie urządzenia**

Wybierz ikonę „Edytuj”, aby przejść do interfejsu operacyjnego urządzenia. Kliknij „Usuń urządzenie”, aby je usunąć.



**Alarm wykrycia wycieku wody**

Gdy czujnik wykryje wyciek wody, czerwona dioda z przodu zacznie migać czas i wyświetlać inny stan w zależności od wycieku. Dane alarmowe będą dostarczane do serwer w chmurze, serwer w chmurze dostarczy informacje o alarmie do aplikacji. Interfejs aplikacji wyświetla się jak poniżej:



**Dodatkowe ustawienia**

Dodatkowe ustawienia urządzenia i aplikacji, zwróć uwagę na aktualizacje aplikacji i urządzenia.

Zakres częstotliwości: 2412 – 2472 Mhz  
Maksymalna moc częstotliwości radiowej: 17 dBm

Niniejszy DMTrade Mikołaj Tomaszewski oświadcza, że urządzenie SL-DW01 jest zgodne z zasadniczymi wymaganiami oraz innymi stosownymi postanowieniami poniżej wymienionych dyrektyw: RED (2014/53/UE), RoHS (2011/65/UE + 2015/863/UE). Pełna deklaracja zgodności CE znajduje się na stronie www.dtrade.pl.

Użycie symbolu WEEE (przekreślony kosz) oznacza, że niniejszy produkt nie może być traktowany jako odpad domowy. Prawidłowa utylizacja zużytego sprzętu pozwala uniknąć zagrożeń dla zdrowia ludzi i środowiska naturalnego, wynikających z możliwej obecności w sprzęcie niebezpiecznych substancji, mieszanin oraz części składowych, a także niewłaściwego składowania i przetwarzania takiego sprzętu. Zbiórka selektywna pozwala także na odzyskanie materiałów i komponentów, z których wyprodukowane było urządzenie. W celu uzyskania szczegółowych informacji dotyczących recyklingu niniejszego produktu należy skontaktować się z punktem sprzedaży detalicznej, w którym dokonano zakupu, lub organem władzy lokalnej.

Wyprodukowano w P.R.C. dla:  
DMTrade; Wiśniowa 36, 64-000 Kościan, Polska  
www.dtrade.pl

