

OPERATION INSTRUCTION

Video intercom system

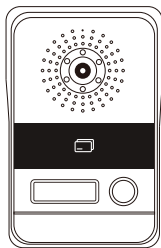
Wideodomofon 2-przewodowy Tuya

Instrukcja obsługi

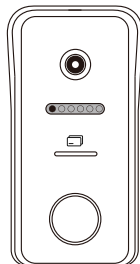
1. Wygląd ogólny



SPD-DST03W/B

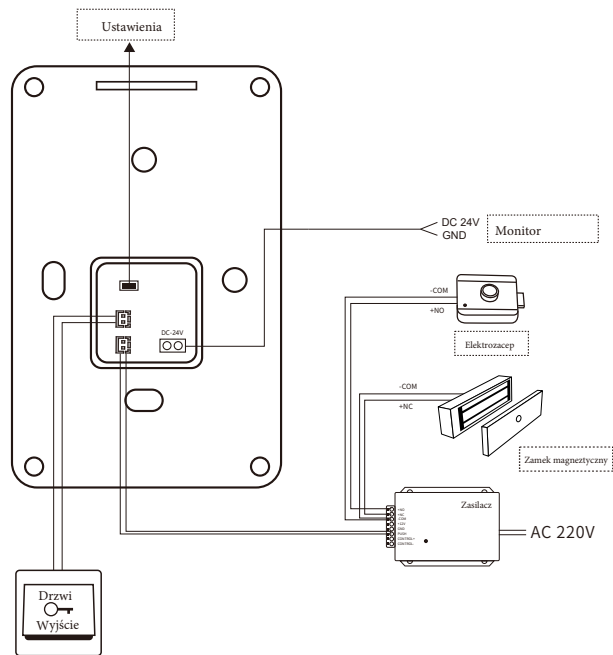


SPD-DST02



SPD-DST01

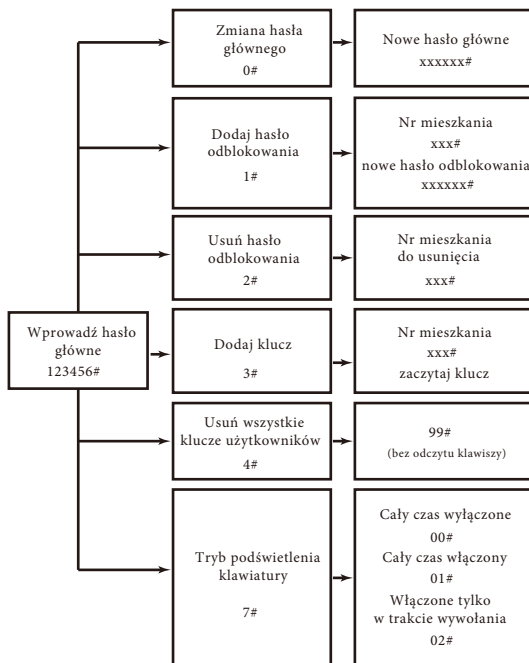
2. Podłączenie przewodowe



Przycisk wyjścia (tylko niektóre modele obsługują przycisk wyjścia)

Przywracanie ustawień fabrycznych:

Naciśnij i przytrzymaj przycisk wywołania przez 3-5 sekund w ciągu 1 minuty po włączeniu jednostki zewnętrznej, lampka przycisku zgaśnie i jednostka zewnętrzna automatycznie uruchomi się ponownie



Ustawienia

1. Resetowanie pamięci

- 1) Naciśnij **SET** przez 3 sekundy i zwolnij, aż usłyszysz długi, mocny sygnał dźwiękowy
- 2) Krótko naciśnij go 3 razy i usłyszysz 3x długi sygnał dźwiękowy.

2. Konfiguracja hasła głównego

- 1) W trybie gotowości wprowadź hasło główne (domyślne hasło główne to 123456) i naciśnij przycisk #, aby przejść do trybu ustawień. Usłyszysz podwójny długi sygnał dźwiękowy.
- 2) Naciśnij przycisk 0 i #, aby wejść w tryb ustawiania hasła głównego. Usłyszysz jeden długi sygnał dźwiękowy.
- 3) Wprowadź nowe 6-cyfrowe hasło i naciśnij przycisk #. Usłyszysz jeden długi sygnał dźwiękowy.
- 4) Naciśnij przycisk *, aby wyjść z trybu gotowości. Usłyszysz podwójny krótki sygnał dźwiękowy.

3. Ustawienia hasła odblokowania

- 1) W trybie gotowości wprowadź hasło główne (domyślne hasło główne to 123456) i naciśnij przycisk #, aby przejść do trybu ustawień. Usłyszysz podwójny długi sygnał dźwiękowy.
- 2) Naciśnij przycisk 1 i #, aby wejść w tryb ustawiania hasła użytkownika. Usłyszysz jeden długi sygnał dźwiękowy.
- 3) Ustaw 3-cyfrowy numer komórki od 000 do 199 i naciśnij przycisk #. Usłyszysz jeden długi sygnał dźwiękowy.
Ustaw nowe 6-cyfrowe hasło użytkownika i naciśnij przycisk #.
- 4) Po pomyślnym dodaniu rozlegnie się jeden długi sygnał dźwiękowy. Jeśli bieżąca komórka jest już zajęta, usłyszysz podwójny krótki dźwięk.
- 5) Użytkownik może dodać nowe hasła dla nowego numeru komórki. Ustaw nowe 6-cyfrowe hasła użytkownika po ustawieniu nowego numeru komórki. Naciśnij #, aby potwierdzić.
- 6) Naciśnij przycisk * dwa razy, aby wyjść z trybu gotowości. Usłyszysz podwójny krótki sygnał dźwiękowy.

Przykład:

Dodaj hasło 333333 do numeru komórki 003 i hasło 444444 do numeru komórki 004.

123456#1#003#333333#**

123456#1#004#444444#**

4. Usuwanie hasła odblokowania

- 1) W trybie gotowości wprowadź hasło główne (domyślne hasło główne to 123456) i naciśnij przycisk #, aby przejść do trybu ustawień. Usłyszysz podwójny długi sygnał dźwiękowy.
- 2) Naciśnij przycisk 2 i #, aby wejść w tryb usuwania hasła użytkownika. Usłyszysz jeden długi sygnał dźwiękowy.
- 3) Ustaw 3-cyfrowy numer komórki od 000 do 199 i naciśnij przycisk #, aby usunąć hasło. Usłyszysz jeden długi sygnał dźwiękowy. Wprowadź 99 zamiast numeru komórki i naciśnij przycisk #, aby usunąć wszystkie hasła użytkowników.
- 4) Użytkownik może kontynuować kasowanie hasel poprzez wpisanie ich numerów komórek i naciśnięcie przycisku # po każdym numerze komórki.
- 5) Naciśnij przycisk * dwa razy, aby wyjść z trybu gotowości. Usłyszysz podwójny krótki sygnał dźwiękowy.

Przykład:

Usuń hasła z numerów komórek 003 i 004:

123456#2#003#**

123456#2#004#**

usuń wszystkie hasła:

123456#2#99#**

5. Ustawienia RFID

- 1) W trybie gotowości wprowadź hasło główne (domyślne hasło główne to 123456) i naciśnij przycisk #, aby przejść do trybu ustawień. Usłyszysz podwójny długi sygnał dźwiękowy.
- 2) Naciśnij przycisk 3 i #, aby przejść do trybu ustawiania klucza odblokowania bezprzewodowego. Usłyszysz jeden długi sygnał dźwiękowy.
- 3) Wprowadź 3-cyfrowy numer komórki od 000 do 199 i naciśnij przycisk #. Usłyszysz jeden długi sygnał dźwiękowy.
- 4) Dodaj klucze jeden po drugim do rozpoznanego obszaru w ciągu 20 sekund. Po pomyślnym dodaniu rozlegnie się jeden długi sygnał dźwiękowy.
Jeśli usłyszysz podwójny krótki sygnał dźwiękowy, oznacza to, że aktualny numer komórki jest już zajęty.
- 5) Użytkownik może dodać dodatkowe nowe klucze dla nowego numeru komórki. Ustaw Nowy numer komórki i naciśnij #, dodaj nowe klucze do rozpoznanego obszaru jeden po drugim w ciągu 20s.
- 6) Naciśnij przycisk * dwa razy, aby wyjść z trybu gotowości. Usłyszysz podwójny krótki sygnał dźwiękowy.

Przykład:

Dodaj klucz RFID do numeru komórki 003

123456#3#003# Dodaj klucze RFID w pobliżu rozpoznanego obszaru**

Dodaj klucz RFID do numeru komórki 004

123456#3#004# Dodaj klucze RFID w pobliżu rozpoznanego obszaru**

Wskazówki: Alternatywny sposób dodawania kluczy odblokowujących:

W trybie czuwania naciśnij krótko przycisk **SET** →

Odczytaj klawisze jeden po drugim → Naciśnij **SET** aby wyjść

6. Usuwanie RFID

- 1) W trybie gotowości wprowadź hasło główne (domyślne hasło główne to 123456) i naciśnij przycisk #, aby przejść do trybu ustawień. Usłyszysz podwójny długi sygnał dźwiękowy.
- 2) Naciśnij przycisk 4 i #, aby wejść w tryb usuwania klucza odblokowania bezprzewodowego. Usłyszysz jeden długi dźwięk.
- 3) Wprowadź 99 i naciśnij przycisk #, aby usunąć wszystkie klucze RFID.

Przykład:

Usuń wszystkie klucze 123456#4#99#

7. Konfiguracja podświetlenia klawiatury

- 1) W trybie gotowości wprowadź hasło główne (domyślne hasło główne to 123456) i naciśnij przycisk #, aby przejść do trybu ustawień. Usłyszysz podwójny długi sygnał dźwiękowy.
- 2) Naciśnij przycisk 7 i #, aby wejść w tryb konfiguracji podświetlenia klawiatury. Usłyszysz jeden długi sygnał dźwiękowy.
- 3) Tryby dla opcji
00# - podświetlenie klawiatury wyłączone przez cały czas
01# - podświetlenie klawiatury włączone cały czas
02# - podświetlenie klawiatury włączone w trybie pracy i wyłączone w trybie czuwania.
- 4) Naciśnij przycisk *, aby wyjść z trybu gotowości. Usłyszysz podwójny krótki sygnał dźwiękowy.

Przykład:

Włącz podświetlenie klawiatury tylko w trybie pracy

123456#7#02#*

4. SPD-DST01 & SPD-DST02 obsługa RFID

1. Praca z klawiszami głównymi A (DODAJ) i D (USUŃ)

Naciśnij przycisk Ustawienia z tyłu zewnętrznego panelu wywoławczego. Po usłyszeniu pojedynczego sygnału dźwiękowego przesunij jeden po drugim klucz główny A i D w obszarze czytnika kluczy zewnętrznego panelu wywoławczego. Ponowne naciśnięcie przycisku ustawień z tyłu zewnętrznego panelu wywoławczego spowoduje przełączenie zewnętrznego panelu wywoławczego w tryb gotowości.

2. Dodanie klucza RFID

Przynies niebieski klucz główny „A” do obszaru czytnika kluczy panelu połączeń zewnętrznych, aby aktywować tryb dodawania kluczy. Dodaj klucze gości jeden po drugim w obszarze czytnika kluczy zewnętrznego panelu połączeń w ciągu 20 sekund. Całkowita objętość kluczy nie mogła przekroczyć 200szt.

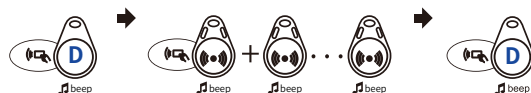
Ponowne dotknięcie przycisku głównego „A” spowoduje przełączenie panelu połączeń zewnętrznych w tryb gotowości.



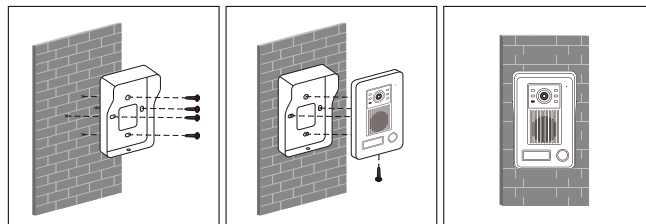
3. Usuwanie klucza RFID

Przynies niebieski klucz główny „D” do obszaru czytnika kluczy zewnętrznego panelu wywołań, aby aktywować tryb usuwania kluczy. Usuń klucze gości jeden po drugim w obszarze czytnika kluczy zewnętrznego panelu wywołań w ciągu 20 sekund.

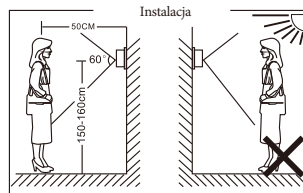
Ponowne dotknięcie przycisku głównego „D” spowoduje przełączenie zewnętrznego panelu wywoławczego w tryb gotowości.



5. Schemat instalacji



Kamera	CMOS
Kąt widzenia	2.7(160°)
Rozdzielczość	1080
Oświetlenie nocne	IR LEDs(120°)
Pobór energii	200mA max.(10V-13V DC)
Zasilanie	Zasilanie z jednostki wewnętrznej
Temperatura pracy	-40~+50°C
Montaż	natynkowy



UWAGA:

- Nie instaluj centrali telefonicznej w takim środowisku, np. Proste słońce, deszcz kontaktowy, wysoka temperatura, wysoka wilgotność, dużo kurzu i chemia żrąca.
- Wyłącz zasilanie przed instalacją.
- Zachowaj odległość większą niż 30 cm od zasilacza sieciowego, aby uniknąć zewnętrznych zakłóceń.

Proces instalacji:

- 1: Najpierw wywierć otwory o średnicy 4mm ~ 6mm w ścianie
- 2: Zainstaluj osłonę przeciwdeszczową za pomocą 4 sztuk kołków rozporowych i wkrętów
- 3: Podłącz przewody przez otwór
- 4: Zamocuj dolną śrubę